

TC MAG'

JOURNAL DE L'ESITC PARIS

Vie de l'école

Relations entreprises

Vie étudiante

Focus sur...



ÉDITO

La Revue de Presse de l'ESITC Paris laisse la place au TC Mag'.



OLIVIER AUCOUTURIER
Directeur de l'ESITC Paris



Le pôle communication réoriente sa ligne éditoriale en associant les lecteurs aux actualités de l'école.

Vous retrouverez dorénavant des rubriques dédiées au quotidien de l'école, aux relations-entreprises, aux activités des étudiants...

A chaque parution, un focus sera aussi réalisé sur un grand thème du secteur, la construction bois pour ce premier numéro, ainsi que des interviews de nos diplômés.

L'école n'est pas que le lieu des enseignements, c'est également un espace de partages, d'échanges, d'informations, de créativité associatives.

Sur les derniers mois écoulés, malgré la situation sanitaire, notre entité s'est tournée vers l'avenir en finalisant des projets importants.

Je ne retiendrai ici que les trois principaux :

- Elle a réalisé son audit CTI qui s'est conclu par sa réhabilitation d'accréditation pour la période maximale jusqu'à la rentrée 2025, et l'autorisation d'ouverture de sa formation par apprentissage reconnue comme une référence, sur le campus de l'EATP d'Egletons.
- Elle a validé sa nouvelle maquette de formation auprès de France Compétences en obtenant le renouvellement de la certification de son diplôme au Répertoire National des Certifications Professionnelles (RNCP).
- Enfin, elle s'est inscrite comme membre fondateur de l'association « Réseau de l'Enseignement Supérieur de la Construction » (Nom provisoire), sous l'impulsion des fédérations FNTP, FFB et de SYNTEC Ingénierie, regroupant l'ESTP, le CHEC, l'EATP et les ESITC de Metz et Paris.

D'autres grands projets sont en cours de développement. Vous les découvrirez dans les prochains numéros de notre nouveau magazine...

Très bonne lecture !

SOMMAIRE

ÉDITO.....2

ACTUS DE L'ESITC PARIS.....4

VIE DE L'ÉCOLE

LA RENTRÉE EN 3 IMAGES.....6

L'EXCELLENCE AU FÉMININ.....7

LANCEMENT DES TRAVAUX PRATIQUES.....8

TRAVAUX PRATIQUES ENGS DE
CHANTIER.....9

CÉRÉMONIES DE REMISE DES DIPLÔMES.....10

RENCONTRES AVEC LES FUTURS
ESITCIENS.....11

RELATIONS ENTREPRISES

PARRAINAGE PROMOTION 2026.....12

VISITES DE CHANTIERS.....14

AFTERWORKS.....15

CONFÉRENCES ENTREPRISES.....16

FORUM ENTREPRISES.....18

VIE ÉTUDIANTE

JOURNÉES D'INTÉGRATION.....20

ERASMUS DAYS.....22

MOBILITÉ 2022.....22

FOCUS SUR...

LE BOIS.....23

- Avec Florian Court, Ingénieur forestier en charge du
projet de création de la Haute École du Bois et de la
Forêt.....24

- Avec Nina Lehuen, ancienne de l'ESITC Paris,
actuellement Maître d'oeuvre chez Innovia.....26



ACTUS DE L'ESITC PARIS



Création de l'Alliance pour les Sciences et la Technologie Paris-Cachan

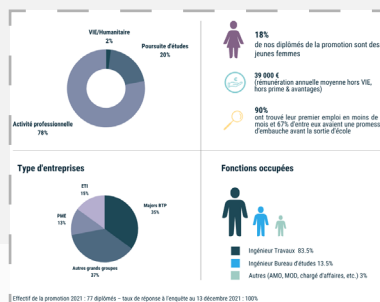
Aivancity School for Technology, Business & Society Paris-Cachan, EPF École d'Ingénieur-e-s, ESTP Paris et ESITC Paris se rassemblent au sein de l'Alliance pour les Sciences et la Technologie Paris-Cachan. Cette Alliance est fondée sur des valeurs éducatives d'excellence et des ambitions partagées et a pour objectif de servir les étudiants tout en leur transmettant une certaine idée du progrès, non seulement technologique, mais également imprégnée des valeurs humanistes qui animent et structurent leur vision du monde et de la société.

L'Alliance, dont la vision est portée par ses 4 directeurs Joel CUNY (ESTP), Jean-Michel Nicolle (EPF), Tawhid CHTIOUI (Aivancity), et Olivier AUCOUTURIER (ESITC Paris), permettra aux écoles de soutenir un développement commun au niveau local, national, mais aussi à l'international.



La CTI prolonge l'accréditation du diplôme d'ingénieur de l'ESITC Paris

Le 13 octobre 2021, la CTI (Commission des Titres d'Ingénieurs) a prolongé jusqu'en 2025, durée maximale, l'accréditation de l'ESITC Paris à délivrer le diplôme Ingénieur. L'audit, qui s'est déroulé en juin 2021, a également pris en compte la volonté de l'école d'étendre géographiquement son offre de formation et autorise l'ouverture d'un nouveau campus à Égletons en partenariat avec l'EATP. Il s'agit d'une vraie reconnaissance et d'un gage de qualité pour nos étudiant-es !



Résultats de l'enquête emploi 2021

Début 2022, l'ESITC Paris a publié les résultats de l'enquête 1^{er} emploi réalisée auprès de la promotion 2021, parrainée par l'entreprise SPIE Batignolle.

Ils montrent que, 3 mois après leur sortie d'école, 100% des diplômés de la promotion sont en postes ce qui confirme le plein emploi des ingénieurs et l'insertion professionnelle satisfaisante de nos jeunes diplômés !



Jean-Michel Torrenti prend la direction de la Recherche à l'ESITC Paris

M. Jean-Michel Torrenti, anciennement Directeur du département de matériaux et structures de l'Université Gustave Eiffel, arrive à l'ESITC Paris. En tant que directeur de la Recherche, il aura pour mission d'accompagner les enseignants-chercheurs et d'orienter le développement Recherche de l'école.

« Je suis très heureux de prendre la fonction de directeur de la recherche à l'ESITC Paris. Le défi d'accompagner l'évolution de l'école et de ses enseignants chercheurs est très intéressant. L'enjeu de faire entrevoir aux élèves qu'au-delà d'enseignements qui leurs apportent des certitudes il y a aussi des problèmes mal posés, pour lesquels une approche par la recherche est utile, est également très motivant. En résumé ravi d'arriver à l'ESITC Paris ! »

Jean-Michel Torrenti



Ouverture d'un nouveau campus pour le Cycle ingénieur par apprentissage

Pour répondre à la demande croissante d'ingénieurs qualifiés de la part des professionnels du secteur de la construction, l'ESITC Paris, en partenariat avec les Écoles des Travaux Publics¹, proposera en septembre 2022 son cursus par apprentissage sur le campus d'Égletes.

Dans le cadre d'une politique de développement des offres de formations spécialisées, commune aux 2 établissements avec le soutien de la FNTP², à l'heure où les procédés de conception et de construction doivent déjà faire face aux enjeux environnementaux de demain, cette nouvelle offre de formation de l'ESITC Paris sur le campus d'Égletes viendra compléter et faire le lien avec les formations déjà existantes. Les étudiants développeront ainsi les compétences théoriques et opérationnelles pointues, indispensables aux métiers de l'ingénierie et bénéficieront d'un savoir-faire pédagogique de référence, reconnu par les entreprises du secteur.

- EATP, EFIATP et CFCTP
- Fédération Nationale des Travaux Publics



Les concours 2022

Il y a quelques semaines, le recrutement des futurs élèves a commencé à l'école. Il se compose de 2 grandes phases :

- Le concours d'entrée en cycle ingénieur, sous statut étudiants ou apprentis, qui s'est achevé au début du mois.
- Le concours d'entrée en cycle préparatoire qui vient de débiter.

Les candidats ayant validé leurs vœux sur la plateforme Parcoursup ont été convoqués à passer leur entretien de motivation qui aura lieu à la fin du mois dans les locaux de l'école.

VIE DE L'ÉCOLE

LA RENTRÉE EN 3 IMAGES



Admis sur titre étudiants et apprentis, promotion 2024, 1^{er} septembre 2021.

Après l'été, la rentrée est toujours un moment important dans la vie de l'école. Retrouvailles et premiers retours d'expérience de stage pour nos élèves-ingénieur-es mais également l'arrivée des intégrants des cursus sous statut étudiant et par apprentissage, qui rejoignent les bancs de l'ESITC Paris !

Selon l'année d'études et l'agenda fixé, tous les nouveaux ESITCIens sont accueillis par la Direction. Cette année, avant de faire leurs premiers pas dans l'enseignement supérieur, les élèves de 1^{ère} année ont pu, lors de cette matinée dédiée, rencontrer les représentants de Bouygues Construction, leur entreprise marraine et des diplômés de l'école. Les élèves admis sur titre en cycle ingénieur ont, quant à eux, débuté leur scolarité par une période d'intégration de 3 semaines avant de repartir pour un stage de 12 semaines en Conduite de travaux !



Promotion 2024, 13 janvier 2022.



Promotion 2026, 6 septembre 2021.

L'EXCELLENCE AU FÉMININ



La solidarité est l'une des valeurs portées par l'ESITC Paris, notamment avec l'attribution pour nos étudiants de bourses & d'aides au financement de leurs études.

Le 7 octobre 2021, 4 étudiantes de l'école étaient réunies à la Fédération Nationale des Travaux Publics, en présence de son président monsieur Bruno Cavagné, ainsi que de monsieur Aucouturier, directeur de l'école, pour la remise de leur bourses d'excellence. Une promotion qui était donc cette année exclusivement féminine.

BRAVO À TOUTES !



Dans son édition 2022 de *L'ingénieure au féminin*, Studyrama se penche sur cette féminisation timide mais bien réelle du monde de l'ingénierie. Un phénomène qui tend à s'amplifier dans les années à venir.



Elles aspirent à devenir ingénieures ou techniciennes mais seront-elles nombreuses ? Qu'en sera-t-il dans le futur ?

C'est mathématique : si plus de filles fréquentent les écoles d'ingénieurs, il y aura plus de femmes ingénieurs dans les années à venir. Doucement mais sûrement car si les effectifs féminins sont en augmentation continue (+4,4 % en 2020-2021), ils représentent toujours un peu moins de 30 % de l'effectif total d'étudiants.

Les filles osent une école d'ingénieurs

49 660 étudiantes ont intégré une formation d'ingénieurs en 2020-2021. Elles n'étaient que 30 500 voilà dix ans ! Une hausse constante qui est nettement plus marquée dans les écoles d'ingénieurs de statut privé (28,2 % soit + 5,9 par rapport à 2019/2020) et dans les écoles relevant d'autres ministères que celui de l'enseignement supérieur (34,9 %).

1 femme sur 34 sera ingénieure

Au fil des années, le monde des ingénieurs se féminise. Selon les enquêtes des ingénieurs et scientifiques de France (IESF), la proportion de femmes élèves ingénieurs s'est stabilisée entre 28 et 29 % depuis 2013. En 1940, elles n'étaient qu'à peine 67 à avoir obtenu leur diplôme d'ingénieurs, 114 en 1950, 5 437 en 2000 ; elles sont 11 851 en 2020. 1 femme sur 34 est ou deviendra ingénieure aujourd'hui, alors que cette proportion était de 1 femme sur 500 parmi la génération qui arrive à la retraite. Une femme de moins de 30 ans a treize fois plus de chance d'être ingénieure que dans les années 80 !

Des talents insoupçonnés

Le métier d'ingénieur est essentiel pour faire avancer les problématiques sociales et environnementales. Les entreprises oeuvrent pour démontrer qu'en matière d'innovation, de management comme d'excellence opérationnelle, donner davantage de place aux femmes est un gage de performance.

Pour quelles fonctions ?

Dans l'industrie, les fonctions les plus représentées par les femmes sont la recherche et le développement-études-conception, le management de projet et l'ingénierie conseil. Les ingénieures sont des femmes cadres à responsabilités, qu'elles encadrent ou pas des équipes, même si elles restent minoritaires dans les postes de direction.

Studyrama Grandes Ecoles, *Ingénieure du futur, qui es-tu ?*, p. 9.

LANCEMENT DES TRAVAUX PRATIQUES (TP)



Étudiante de 1^{ère} année en TP de topographie, une mire à la main.

L'ambition de l'ESITC Paris est de former des ingénieurs en Construction/ Génie civil opérationnels et adaptables aux évolutions technologiques et environnementales futures.

A travers leur formation, nos étudiants doivent acquérir des compétences multidisciplinaires en sciences fondamentales et sciences de l'ingénieur par le biais de cours magistraux, travaux dirigés (également appelés applications) et travaux pratiques. Intégrés progressivement dès la première année du cursus postbac, l'objectif majeur des TP est d'amener nos élèves-ingénieurs à mobiliser l'ensemble des connaissances théoriques acquises et de les mettre en pratique. Topographie, mécanique, matériaux, environnement, conduite d'engins, mécaniques des sols, résistance des matériaux, informatique sur les logiciels spécialisés, les TP sont à thématiques multiples et réalisés au sein de l'ESITC Paris sur les plateformes rattachées au Laboratoire de recherche ou sur des sites d'essais d'écoles et d'entreprises partenaires.



Étudiants de 1^{ère} année au laboratoire de matériaux.

Courant octobre 2021, les élèves de première année ont effectué leur première sortie en extérieur dans le cadre d'un TP de topographie. But de l'exercice : découvrir le nivellement à l'aide d'un niveau électronique et d'une mire. Ils ont ensuite débuté les travaux pratiques, manipulations et expérimentations en laboratoire de matériaux.



Étudiants de première année en TP de physique dans les locaux de l'EPF, février 2022.



ESITCiens au laboratoire matériaux de chaussées de l'ESTP, février 2022.

TRAVAUX PRATIQUES ENGIN DE CHANTIER



Le 29 septembre 2021, les étudiants de deuxième année ont pu participer à une activité conduite d'engins de chantier à Montereau-Fault-Yonne. Au programme, la conduite des divers engins de chantiers comme les pelleuses à chenilles.

L'ESITC Paris tient à remercier Bergerat Monnoyeur et Transports Capelle ainsi que notre enseignant Jean-Philippe Coulombier pour l'organisation de cette journée enrichissante.

CÉRÉMONIES DE REMISE DES DIPLÔMES

Accompagnés de leurs familles, les jeunes ingénieurs des promotions **GCC 2020** et **Spie Batignolles 2021** de l'ESITC Paris se sont retrouvés vendredi 10 décembre 2021 à la SMABTP pour leurs cérémonies de remise des diplômes.

Ils ont pu assister aux discours de Monsieur Guy Delcourt, Président de l'école, de Monsieur Olivier Aucouturier Directeur, des Présidents de Jury Messieurs Jacques Marcel et Olivier Pravaz ainsi que des présidents des BDE, Messieurs Arnaud Ricard et Pierre-Louis Triboulet.

Ils se sont ensuite vu remettre leur diplômes par des représentants des entreprises partenaires ou des professeurs de l'école.

L'ESITC Paris est fière de voir ses étudiants commencer la plus grande de leur aventure.

Félicitations à toutes et à tous !



PROMOTION 2020



PROMOTION 2021



RENCONTRES AVEC LES FUTURS ESITCIENS



Salon Studyraman Grandes écoles, Paris Event Center, 20 novembre 2021.



Journée Portes Ouvertes du 12 février 2022.

Afin d'aller à la rencontre des futurs ESITCIENS, toute l'équipe de l'ESITC Paris organise et participe à de nombreux événements tels que les salons, les journées portes ouvertes et les journées « découverte ». Les étudiants de l'école sont également très investis dans ces manifestations auxquelles ils participent tout au long de l'année scolaire.

En effet, certains élèves de 4^{ème} année volontaires sont présents aux salons ainsi qu'aux journées portes ouvertes tandis que ceux de 2^{ème} année sont sollicités lors des journées découvertes. Au cours de ces dernières, ils peuvent initier des lycéens à quelques matières faisant partie intégrante de notre cursus ingénieur telles que la topographie, l'étude de matériaux ou encore, le dessin assisté par ordinateur.

Entre étudiants et lycéens, ce sont des rencontres très enrichissantes.



Initiation à la topographie, journée découverte du 16 mars 2022.

Née de leur volonté, les entreprises constituent l'ADN de l'ESITC Paris, qui a toujours entretenu des liens forts avec les fédérations (FNTP & FFB), les majors et grands groupes ainsi que l'ensemble des sociétés qui composent le secteur de la construction.

Grâce à leur implication, cette étroite collaboration contribue au développement de l'école et permet :

- D'assurer une formation de qualité en adéquation avec les besoins des entreprises,
- De proposer et programmer, en collaboration avec le BDE, des événements entre les acteurs professionnels et nos étudiants tout au long l'année scolaire (à découvrir au fil de votre lecture),
- De garantir à nos diplômés une excellente insertion professionnelle.

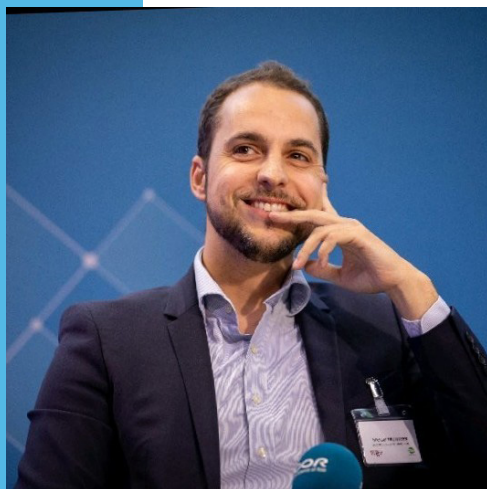
PARRAINAGE PROMOTION 2026



Acteur mondial dans le secteur du BTP et partenaire de longue date de l'ESITC Paris, Bouygues Construction devient l'entreprise marraine de la promotion 2026.

Le Groupe accompagnera pendant 5 ans les étudiants qui pourront découvrir et approfondir leurs connaissances de l'entreprise, de ses filiales et de leurs différents domaines d'intervention.

Michael Truntzer, Responsable Marque employeur & Recrutement chez Bouygues Construction, accepte de nous livrer la vision globale sur les liens que l'entreprise entretient avec ses écoles partenaires ainsi que ses attentes, ses souhaits et projets spécifiques concernant le parrainage de la promotion 2026 de l'ESITC Paris.



« Par les relations que nous tissons avec nos écoles partenaires, nous cherchons à accompagner les écoles dans leur développement et à leur faire intégrer les dernières innovations, problématiques et enjeux des professionnels du BTP au sein de leurs cursus. Également, les partenariats doivent permettre de « guider » les étudiant.es dans leur parcours les menant au monde du travail.

Cet accompagnement est réciproque. C'est en cela que le mot « partenariat » prend tout son sens. En effet, ces relations privilégiées nous permettent également d'échanger avec le corps enseignants sur les nouvelles approches pédagogiques et d'apprentissage. Elles facilitent le partage de connaissance, les échanges de proximité et sont un incroyable moyen de recueillir l'avis des étudiant.es sur leur vision du monde du travail, leurs attentes actuelles et futures, leurs ambitions, leurs motivations, etc. Plus directement, c'est pour Bouygues Construction une opportunité de capitaliser sur ces feedbacks pour progresser, mais aussi avoir un retour sur leur compréhension de l'entreprise, ses enjeux et les opportunités qu'ils pourraient saisir au sein de nos équipes. En résumé, un partenariat n'a de sens que s'il nous permet de progresser réciproquement et s'il s'inscrit dans une volonté commune de partage et de proximité.

Si les relations sont déjà historiquement de grande qualité avec la Direction de l'école et les équipes pédagogiques, ce partenariat affirme et renforce notre soutien auprès de l'ESITC Paris.

Avec l'aide des Alumnis présents dans nos équipes, nous proposerons aux étudiant.es différents formats de rencontres et de partage tout au long du partenariat. Cela est particulièrement possible au regard des promotions qui restent à taille humaine. Ce dernier point, conjugué à un engagement particulièrement dynamique de l'école en faveur de la féminisation des métiers du BTP et des relations constructives avec la Direction, nous a définitivement convaincus de nous ré-engager aux côtés de l'école.

Nous savons que ces 5 prochaines années permettront aux étudiant.es d'avoir la vision la plus exhaustive possible de l'incroyable champ des possibles de nos métiers mais aussi du rôle primordial qu'ils ont à jouer dans la contribution au monde de demain. Construire autrement, de façon encore plus responsable, avec de nouvelles innovations, des attentes évolutives des futurs usagers, des nouveaux modes de vies, etc !

Si nous arrivons à convaincre l'ensemble des étudiant.es de ce rôle clé qu'ils doivent jouer, nous aurons la conviction que le partenariat est réussi. Evidemment, si les étudiant.es veulent se tourner vers Bouygues Construction pour leurs stages ou leur premier emploi, nous les accueillerons à bras ouverts.»

Michael Truntzer

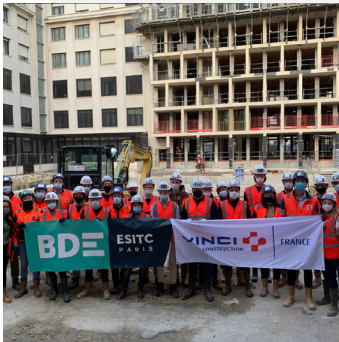
RELATIONS ENTREPRISES

VISITES DE CHANTIERS

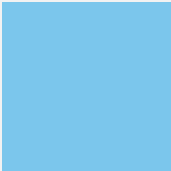


La première visite de chantier à avoir lancé l'année a eu lieu le 21 septembre 2021. Elle a été organisée par l'entreprise AMT, partenaire du BDE, et une quinzaine d'étudiants de l'ESITC Paris y ont participé.

Ils ont assisté à une présentation de l'entreprise réalisée par Christian Accorsi, président et fondateur de l'entreprise ainsi que par son fils, Mathieu Accorsi, ancien étudiant de l'école et conducteur de travaux. Ils ont ensuite découvert l'un des chantiers de l'entreprise situé à Arcueil.



D'autres visites se sont déroulées tout au long du semestre pendant lesquelles les élèves de l'ESITC Paris ont échangé avec différents intervenants. Nous vous livrons ici quelques exemples.



Visite de chantiers de logements, réhabilitation et travaux publics avec Eiffage Construction
Le 21 octobre 2021 - Promotion 2022

Visite d'un chantier de l'entreprise Fayat Bâtiment à laquelle ont pu participer 20 étudiants de l'ESITC Paris le 18 novembre 2021.

Visite de chantier de l'Îlot-Saint-Germain (Paris VII^{ème}), avec la filiale GTM Bâtiment de VINCI Construction France
Le 7 octobre 2021 - Promotion 2023

AFTERWORKS

Le premier semestre de l'année scolaire 2021-2022 a également été ponctué par des afterworks organisés les mardis par les membres du BDE, en partenariat avec les entreprises du secteur du bâtiment et des travaux publics.

NOUS REMERCIONS :

**Aptskills, présente le 28 septembre 2021
pour le premier afterwork de l'année**

**Le groupe Costantini, venu à la rencontre des
étudiants le 5 octobre 2021**

**Le groupe Legendre, pour sa présence
le 19 octobre 2021 à Arcueil**

**Le groupe Demathieu Bard, présent le 9 novembre
2021 au Bureau**

**L'entreprise NGE – BTP, pour l'afterwork
du 16 novembre 2021 au Jo & Joe**

**Bee Engineering, présente le 29 novembre 2021
à l'école**



Par le biais de ces rencontres, les étudiants de l'ESITC Paris ont pu échanger avec divers opérationnels d'entreprises autour d'un verre, parfois d'un repas, et poser toutes leurs questions.

CONFÉRENCES ENTREPRISES



Durant les mois de Janvier, Février et Mars, 7 entreprises, parmi lesquelles les entreprises marraines des 5 promotions de l'école ainsi que les entreprises partenaires du séjour au ski et du gala de fin d'année, sont venues faire découvrir leurs métiers aux étudiants dans l'amphithéâtre de l'école.

Ces conférences ont eu lieu les jeudis midi et ont débutées le 13 janvier avec l'entreprise Léon Grosse.

Pour accéder au teaser du ski 2022 :



Témoignage d'Hugo De Clerck, Promotion 2023 Vinci Construction France, Responsable relations entreprises au sein du BDE de l'ESITC Paris pour l'année 2021-2022

En tant que Responsable relations entreprises au sein du BDE, j'ai pour rôle de faire le lien entre nos entreprises partenaires et les étudiants, qu'ils soient en recherche de stages ou d'un contrat en CDI.

Je suis ainsi en contact avec une quarantaine d'entreprises du secteur du BTP qui nous permettent de faire vivre la vie étudiante à l'école et que j'ai à cœur de valoriser auprès des étudiants de l'ESITC Paris. Mon principal objectif est en effet de faire en sorte que toutes nos entreprises partenaires soient représentées au même titre, indépendamment de leur taille ou de leur chiffre d'affaires. Je suis d'ailleurs en relation avec les majors du secteur mais aussi avec des PME et TPE.

Pour faire connaître ces entreprises auprès des étudiants de l'école et inversement, les autres membres du BDE et moi-même organisons de nombreux événements tout au long de l'année. Il s'agit des conférences entreprises mais aussi des afterworks, des visites de chantiers et du forum entreprises annuel qui représente le point d'orgue de l'année événementielle. En tant que Responsable relations entreprises, j'ai également à cœur de faire découvrir nos événements à de nouveaux Groupes afin de développer nos partenariats.

Mon poste demande de faire preuve d'une grande capacité

d'écoute, de patience, mais aussi de réactivité auprès des différents opérationnels des entreprises avec qui je suis en contact. En effet, en tant que membre du BDE, je suis, avec mes collègues, responsable du bon déroulement des événements que nous organisons et me dois de ne pas décevoir nos partenaires afin d'assurer la pérennité de nos relations. La rigueur est donc également de mise pour ce poste.

Lors de la création de notre équipe pour le mandat du BDE de l'année 2021-2022, c'est pour toutes ces raisons que j'ai choisi de l'occuper. Et même s'il m'a demandé un investissement constant, il m'a surtout permis de développer bon nombre de mes compétences telles que mon sens de la communication, mon relationnel, bien-sûr, mais aussi ma confiance en moi.

Cette année a été très intense. J'ai souvent dû rester à l'école plus tard que les autres étudiants pour rédiger des contrats, appeler des entreprises ou travailler sur l'organisation d'événements divers. Mais elle fut également très enrichissante et je ne regrette en aucun cas d'avoir pris ses fonctions. Je souhaite d'ailleurs à tout étudiant de pouvoir vivre cette expérience.



CONFÉRENCES ENTREPRISES 2022 :

Vinci Construction - le 20.01

SPIe Batignolles - LE 03.02

COLAS - LE 10.02

Eiffage - LE 17.02

GCC - LE 03.03

Bouygues construction - LE 17.03

UN RÉSEAU D'ANCIENS

Lors des conférences entreprises, les étudiants de l'école ont l'occasion d'échanger avec d'autres étudiants en stage mais également avec d'anciens étudiants de l'école. Ces derniers sont en effet toujours ravis de pouvoir présenter l'entreprise dans laquelle ils évoluent afin d'aider les futurs ingénieurs du secteur de la construction dans leur orientation.

Ils font également parti d'un réseau, ESITC Paris Alumni, dont le but est de renforcer les liens et de favoriser les échanges professionnels entre ingénieurs diplômés. Anciennement AITC Paris, cette association fait peau neuve avec la création d'un nouveau logo. Elle change également de présidence avec un passage de relais entre M. Marc Perchet et M. Arnaud Ricard.



ESITC Paris Alumni



FORUM ENTREPRISES

Le jeudi 27 janvier 2022 a eu lieu la 5^{ème} édition du forum de l'ESITC Paris. Cet évènement, incontournable pour les élèves-ingénieurs en formation, était l'occasion de rechercher un stage ouvrier, un stage de conduite de travaux, un stage en bureau d'études, un stage R&D ou encore un stage de fin d'études. Outre cette recherche, c'était aussi un bon moyen de commencer à élaborer un carnet d'adresses digne de ce nom puisque ce ne sont pas moins d'une quarantaine d'entreprises qui sont venues à la rencontre de nos élèves marquant ainsi leur attachement à notre école et démontrant l'ADN professionnel de l'ESITC Paris. Merci à elles !



« Ce forum, organisé par le BDE de l'ESITC Paris que je remercie chaleureusement, a été une grande réussite. A l'année prochaine pour la 6^{ème} édition ! »



Antoine Lecocq,
Directeur des études
de l'ESITC Paris

FORUM SPÉCIAL STAGE DE FIN D'ÉTUDES

L'année scolaire 2021-2022 a également été l'année de la première édition du Forum ESITC Paris Spécial PFE qui s'est déroulé le jeudi 25 novembre 2021 sur la plateforme Seekube.

En effet, le BDE de l'ESITC Paris a cette année décidé d'innover en créant un forum dédié aux étudiants de 5^{èmes} année en recherche de stage.

Il a permis la réunion de plus de 50 étudiants autour d'une vingtaine d'entreprises et de plus de 80 recruteurs. Plus de 350 offres de stage ont ainsi été proposées.



UN GRAND MERCI A TOUTES LES ENTREPRISES
PRÉSENTES LORS DE NOTRE FORUM



VIE ÉTUDIANTE

JOURNÉES D'INTÉGRATION

Encadrée par le BDE, l'entreprise marraine et la Direction de l'école, l'intégration se déroule sur 2 jours après quelques semaines de cours pour les premières années, sur une journée, et au retour du stage de Conduite de Travaux, pour les étudiants du cycle ingénieur.

Ces journées sont essentielles pour favoriser l'esprit d'équipe et la cohésion aussi bien au sein même d'une promotion qu'entre l'ensemble des étudiants de l'école. Les élèves-ingénieur-e-s découvrent les spécificités de leur entreprise marraine lors de temps d'échanges et d'activités diverses telles que des challenges, des Escape Games et des défis sportifs.



Cette année, l'intégration des élèves de première année a eu lieu du jeudi 30 septembre au vendredi 1^{er} octobre 2021. Elles ont été organisées par le Bureau Des Élèves, en partenariat avec Bouygues Construction (entreprise marraine de la promotion intégrante). Deux autres associations étudiantes de l'école, la Ferme et le BU Des Sports, ont épaulés les équipes.

Les élèves de 3^{ème} année ont, quant à eux, pu participer à la visite d'un chantier de leur entreprise marraine au mois de janvier. Les activités annexes ont malheureusement dû être reportées à cause de la crise sanitaire.





RETOUR EN IMAGES SUR LES JOURNÉES
D'INTÉGRATIONS DES ÉLÈVES DE PREMIÈRE
ANNÉE ENTRE VISITES DE CHANTIERS, VISITE DE
CHALLENGER,
LE SIÈGE SOCIAL DE BOUYGUES CONSTRUCTION
SITUÉ À GUYANCOURT,
ACTIVITÉ CONSTRUCTION DE PONTS
ET ACTIVITÉS SPORTIVES
ET LUDIQUES EN EXTERIEUR.



VIE ÉTUDIANTE

ERASMUS DAYS



Les 14 et 15 octobre 2021, l'ESITC Paris était le théâtre des **Erasmus days**. À cette occasion, les étudiants des 4 premières années ont échangé avec les étudiants de 5^{ème} année, déjà partis en mobilité à l'étranger au cours de l'année scolaire 2020-2021.

Parmi les présentations, nous pouvons citer celle de Grégoire Damien sur l'université de Sherbrooke au Canada, ainsi que celle de Julie Vohnout-Caurant sur l'Université d'Horsens au Danemark. Entre moments d'échanges et de convivialité, ces deux journées ont été bien remplies pour nos apprentis Globe trotters.

MOBILITÉ 2022

Lundi 13 décembre, les étudiants de 4^{ème} année ont signé leur contrat de mobilité en la présence de Sophie Tiphagne, Responsable des relations internationales et de M. Aucouturier, Directeur de l'ESITC Paris.

Au semestre 2, ils sont **une trentaine d'élèves** à partir vers 14 destinations différentes en Europe, en Asie et au Canada. De belles aventures en perspective.





LE BOIS

Dans l'Histoire de la Construction, associé à d'autres éléments constitutifs, le bois est un matériau largement répandu et utilisé, dès la préhistoire et jusqu'au milieu du 16^{ème} siècle.

Pour des raisons de sécurité (le grand incendie de Londres en 1666 notamment), l'usage du bois est progressivement abandonné au profit d'une architecture en pierres, puis en béton et acier jusqu'au milieu du 20^{ème} siècle.

C'est l'apparition des nouveaux défis environnementaux et climatiques avec, entre autres, l'influence des pays scandinaves et du Japon, qui remet aujourd'hui le matériau bois, ressource naturelle et renouvelable, au cœur de nouvelles réflexions et alternatives des entreprises avec pour objectif des constructions plus écologiques et à terme plus économiques.

Sensibilisée à ces nouveaux enjeux, l'ESITC Paris souhaite développer davantage sa stratégie environnementale à l'attention de ses étudiants par le biais de modules d'enseignement plus spécifiques et ciblés et de nouveaux partenariats avec les acteurs académiques et professionnels de la filière bois.

LE BOIS

Avec Florian Court, Ingénieur forestier en charge du projet de création de la Haute École du Bois et de la Forêt.



Un parcours atypique

Après un passage chez les Compagnons du devoir en charpente, j'ai poursuivi des études dans le domaine de l'environnement et obtenu un master en biologie.

Au fil de mon parcours académique, j'ai pu m'investir sur différents programmes de recherches touchant notamment à divers aspects de l'écologie évolutive, la génétique des populations par exemple, et fonctionnelle, comme la dynamique des écosystèmes.

Je me suis ensuite spécialisé en télédétection : utilisation d'images satellites pour modéliser, caractériser et suivre à distance les milieux naturels, forestiers en particulier. Ce champ d'études et de recherches offre des perspectives intéressantes en matière de suivi sanitaire et démographique des peuplements forestiers, et ce depuis les années 1980.

Mon parcours académique ainsi que mes expériences professionnelles, mêlant technicité et recherche, m'ont amené à prendre conscience de la nécessité de renforcer les travaux de recherche appliquée, participative et collaborative entre scientifiques et acteurs des territoires.

C'est pour cette raison que j'ai décidé d'exercer en tant qu'ingénieur forestier aux côtés des acteurs de la filière forêt-bois - entrepreneurs, institutionnels, élus, scientifiques - dans les Yvelines puis dans les Hautes-Alpes.

Pourquoi la Haute Ecole du Bois et de la Forêt ?

Il s'agit d'un Campus européen des métiers du bois et de la forêt en création pour 2026 dans le département des Hautes-Alpes dont l'objectif est de soutenir la nouvelle Stratégie Forestière de l'UE (SFUE 2030) et d'améliorer la cohésion entre l'amont et l'aval de la filière. La foresterie est un secteur en devenir sur un plan multifonctionnel grâce au renouvellement de la matière première en Europe. Si cette dernière est gérée et entretenue de façon responsable, des biens et des services peuvent être produits indéfiniment en partant d'une approche axée sur le marché.

Ce pôle de compétences et d'innovation sera unique en Europe grâce à la spécificité des formations enseignées et aux travaux de recherches axés sur la ressource alpine-méditerranéenne.

En effet, dans un temps proche, les Alpes et le pourtour méditerranéen seront les deux écosystèmes les plus affectés par le changement climatique. Les forêts et essences associées devraient évoluer à un rythme qui, pour la plupart, ne leur permettra pas de s'adapter à leur nouvel environnement bioclimatique. Les infestations parasitaires augmenteront, notamment avec des hivers moins rigoureux. Au-delà des conséquences sanitaires, l'enjeu est économique. La ressource forestière est particulièrement importante et diversifiée dans cette zone, contrairement à son exploitation et sa valorisation, toutes deux contraintes par la géographie des lieux et par les marchés étrangers. Ainsi, il est nécessaire d'accompagner les évolutions, écologiques et économiques, par un apport ingénieux de connaissances et de compétences techniques et scientifiques.

Un projet d'envergure européenne

La Communauté de communes du Pays des Ecrins travaille activement à la mise en place d'un Campus ayant pour objectif de former des experts dans la gestion, l'utilisation et la commercialisation d'une ressource issue d'un territoire associant les Alpes à la Méditerranée.

La création de ce campus européen reconnu par la profession doit donc permettre de rendre accessible la formation supérieure dans un domaine porteur d'avenir ; diversifier et dynamiser l'économie industrielle ; développer la filière forêt-bois alpino-méditerranéenne au niveau européen (France, Italie, Suisse, Autriche, Slovaquie).

Un réseau à développer

En intégrant la gouvernance du projet, les organismes partenaires pourront notamment bénéficier d'un accès aux futurs plateaux techniques (ateliers, laboratoires de recherche...). Aussi, ils seront amenés à développer des relations avec les meilleures start-up, communautés de développeurs, entreprises et centres de recherches partenaires.

Le projet de la Haute Ecole du Bois et de la Forêt vise à développer une plus grande synergie, un lien plus fort avec les territoires de l'arc alpin et méditerranéen ainsi qu'une plus grande visibilité de la filière à l'international.

Comment s'organise le secteur du bois en Europe ?

En Europe, en combinant l'effort de commercialisation à la part de l'emploi direct pour chacun des pays membres, hors commercialisation des produits de 2nd transformation, il est possible d'identifier les pays générant un maximum de valeurs ajoutées commerciales.

La performance de l'industrie de première transformation est ainsi manifeste en Finlande, Suède, République Tchèque et Allemagne.

Quelles sont les projections pour le marché français ?

En France, le scénario le plus probable d'évolution du marché du bâtiment et de gain de parts de marché du bois simule une augmentation de la consommation de bois dans la construction et la rénovation de bâtiments de 32% (+ 1,35 millions de m³) en 2035 et de 40% en 2050 par rapport à 2015. La rénovation des logements et des bâtiments tertiaires sera la principale consommatrice de bois avec environ 55% des volumes consommés (45% par la construction neuve). Les éléments de structure et d'isolation consommeront la majorité des volumes de bois.

Au regard de l'actuelle gestion forestière, il sera impossible de répondre à l'horizon 2035 à la totalité de la consommation attendue. D'où l'intérêt de mobiliser davantage de bois sur les territoires où la ressource disponible est bien supérieure au taux d'exploitation actuel. Ceci concerne précisément la région alpino-méditerranéenne.

Par ailleurs, afin de renforcer la compétitivité industrielle de la France, il sera nécessaire d'augmenter les capacités de production en lien avec la famille des éléments de structure (bois lamellé croisé, ossature bois, bois massif abouté, bois lamellé collé).

Il est également indispensable d'améliorer la connaissance des marchés et des besoins clients afin de développer des réponses compétitives ainsi que des produits techniques. Pour toutes ces raisons, la création dans le département des Hautes-Alpes, d'un Campus de dimension européenne des métiers du bois et de la forêt prend tout son sens.

« L'avenir de la filière forêt-bois en France passe donc indéniablement par un renfort de l'enseignement supérieur et de la recherche. »

LE BOIS

Avec Nina Lehuen, ancienne de l'ESITC Paris, actuellement Maître d'oeuvre chez Innovia

Quelques mots de présentation

Je travaille en maîtrise d'œuvre d'exécution dans l'entreprise où j'ai réalisé mon projet de fin d'études à l'ESITC : l'entreprise Innovia. Au début de la 5e année, j'ai effectué mon PFE (Projet de Fin d'Etudes) dans cette entreprise. Une fois diplômée, j'ai été embauchée. Innovia est une PME. Une spécificité d'Innovia est d'être très active et présente dans la construction bois, aussi bien résidentielle que tertiaire.

Depuis mon entrée chez Innovia, je suis montée en responsabilités : je suis aujourd'hui directrice de projets et associée cheffe de projets. Je pilote plusieurs opérations avec notamment des missions de Maîtrise d'Œuvre d'Exécution et d'OPC (Ordonnancement Pilotage Coordination), principalement sur des opérations en corps d'états séparés.

Quels sont les enjeux de la filière bois ?

Innovia a une expérience dans le bois depuis dix ans, et c'est d'ailleurs ce qui m'a attirée dans cette entreprise. Lors de l'explosion récente de la filière bois, Innovia s'est tout de suite positionnée. Cette filière se développe fortement aujourd'hui car il y a une véritable demande politique. A titre d'exemple, les concours organisés par les ZAC imposent des projets avec du bois.

S'agissant d'une filière récente, il y a une constante évolution réglementaire. De nouveaux guides paraissent régulièrement, par exemple concernant la réglementation incendie, avec toujours plus d'exigences. Ces obligations nouvelles ont évidemment un coût financier. Il faut donc chercher et proposer les meilleures solutions, répondant aux attentes de l'architecte, au budget du promoteur et aux normes en vigueur.

Par ailleurs, aujourd'hui, on a peu de retours d'expériences. Il faut donc exercer une veille réglementaire continue car notre responsabilité est engagée en tant que maîtrise d'œuvre. En somme, il faut s'adapter en permanence pour ficeler au mieux les projets. Il y a aussi moins d'avis techniques

disponibles que pour le béton. Il faut réaliser une demande spécifique, un avis technique expérimental (ATEX), ou un avis de chantier. La construction bois permet aussi une plus grande rapidité d'exécution et un chantier propre, notamment avec la préfabrication en usine. Cela suppose de l'anticipation et des études préalables conséquentes.

Aujourd'hui, Innovia a de nombreux projets avec des promoteurs différents. Nous avons suivi un projet en entreprise générale avec Eiffage filière bois. D'ailleurs, tous les majors s'y mettent. Elles organisent des formations pour apprendre à leurs équipes à poser le bois sur le chantier. C'est ainsi le cas chez Paris Ouest. C'est une compétence que ces entreprises doivent développer.

Nous travaillons également avec le promoteur Woodeum dont le matériau phare est le CLT (cross laminated timber), utilisé pour la tour Hypérior à Bordeaux entre autres. Nous employons aussi du poteau poutre bois et du MOB (Mur Ossature Bois). Nous avons réalisé un immeuble R+9 à Saint-Denis, avec du bois partout en CLT, et béton au rez-de-chaussée et pour les noyaux. C'est l'un des plus hauts projets en bois d'Ile-de-France.

Employer le bon matériau au bon endroit

Le bois est une ressource renouvelable. Si l'ensemble de la filière est bien géré, il n'y a aucun souci d'épuisement de cette ressource.

Ceci suppose évidemment une utilisation pertinente. Il ne s'agit pas d'employer systématiquement et de manière abusive le bois, mais de toujours employer le bon matériau au bon endroit. Par exemple, il est assez courant que le rez-de-chaussée soit en béton, et les autres niveaux en bois. De la même manière, en raison des nombreuses contraintes réglementaires, construire les cages d'escaliers et d'ascenseurs en bois n'est pas toujours opportun. En revanche, le recours au bois est particulièrement indiqué pour surélever : c'est un matériau léger. Au

contraire, la réalisation d'IGH n'est pas vraiment pertinente.

Actuellement, nous connaissons une pénurie liée à la Covid. Celle-ci se ressent pour toutes les matières premières. Les fournisseurs ne tiennent pas les délais en raison des arrêts d'usines. Cela provoque des retards de chantier et une hausse des prix. C'est une vraie problématique aujourd'hui dans le BTP.

Une dimension humaine essentielle

Ce que j'apprécie particulièrement dans ce métier, c'est l'humain, la communication. On est rarement dans une démarche directive.

J'ai remarqué que si l'on est toujours dans l'échange et le questionnement, si l'on sait rester humble et surtout discuter, poser les bonnes questions et s'intéresser, cela se passe bien. C'est surtout une manière de se comporter avec les gens, indépendamment de l'âge ou du sexe.

Par ailleurs, il y a de plus en plus de femmes dans le milieu du bâtiment (exception faite du travail d'ouvrier). Par exemple, chez Innovia il y a une véritable parité homme-femme.

LE LEG DE L'ESITC PARIS



Je suis issue de la promotion 2017 de l'ESITC Paris.

Jean-Christophe Belloc, le gérant d'Innovia, est également un ancien de l'école, une des premières promos. J'ai particulièrement apprécié les cours donnés par des professionnels du BTP. Les

intervenants sont issus du monde de l'entreprise, ce qui rend les cours et exemples concrets. Les cours d'organisation et de gestion de chantier notamment m'ont beaucoup apporté. L'expression orale et la communication sont aussi très utiles.

Par ailleurs, l'ambiance de l'école est top ! Ce sont de petites promotions, et il y a une forte solidarité. J'ai aussi beaucoup aimé les événements organisés par les entreprises qui parrainent l'école. Ce sont autant d'activités diverses proposées aux élèves. S'établissent ainsi des relations solides et riches avec les entreprises partenaires. Il y a également un

grand nombre d'associations étudiantes.

Pour finir, j'insisterais sur l'importance des stages. On commence à rencontrer le milieu du BTP dès la première année avec le stage ouvrier : on est à la fois au contact des encadrants et des ouvriers. On peut mesurer la pénibilité du travail des équipes que nous allons encadrer par la suite. Il faut profiter le plus possible de ces expériences très riches. J'aurais tendance à conseiller de postuler pour des stages dans des grandes entreprises mais aussi dans des petites et moyennes structures, pour la diversité que cela offre. J'ai d'abord effectué un stage chez Paris Ouest en tant que conductrice de travaux en 3e année. J'ai hésité à retourner chez eux en études de prix pour mon PFE. Cependant, je me suis dit que le stage était précisément l'opportunité de découvrir une autre entreprise de taille moindre. Il faut voir les stages comme l'occasion de tout essayer, découvrir différents types de postes et entreprises et voir les possibilités qui s'offrent à nous pour mieux choisir ensuite.

C'est grâce à ce choix que je m'épanouis professionnellement chez Innovia, une entreprise à taille humaine qui me correspond parfaitement.



ESITC PARIS
79 avenue Aristide Briand
94 110 Arcueil



contact@esitc-paris.fr



+33 (0)1 81 80 15 15



www.esitc-paris.fr